

设计学院大楼专业教室设备操作手册

(适用普通专业教室，不包括 204、303、306、403 四间教室)

一、总控柜门开启方式：按下把手，把手翘起，向右转动



二、设备开启步骤：

1、开机方式：按下一键开关，右边按键 ON 为一键开机（其他按键请勿按动，请留意左边红色的闸，切勿拉闸!!!）



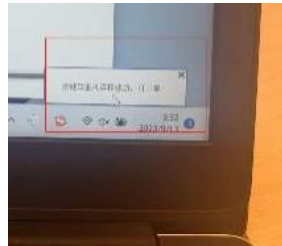
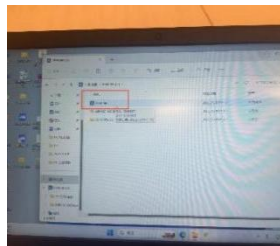
2、投影机遥控器：一键打开投影机；幕布遥控器：将幕布降下



3、视频信号切换器（负责电脑信号投屏的切换）：先打开开关，然后点击 **ARC** 按键，按键 1 代表无线、按键 2 代表有线、按键 3 代表空白



- (1) 开机后，切换视频信号设备，蓝灯亮起是待机状态
- (2) 点击 ARC 按键，此时设备状态变成红灯和蓝灯
- (3) 选择自己需要的信号按键 1 无线， 2 有线（蓝灯显示 1 或 2）
- (4) **无线投屏**：将无线投屏小辫子插到需要连接的电脑上（第一次连接电脑时需要操作以下步骤，之后连接同一台电脑会自动识别），双击电脑中“**此电脑**”→点击打开“**ESHOW**”盘→双击运行 **ESHOW** 程序→稍等片刻，当右下角显示“**按键与主机连接成功，可分享**”，可以点击发射器上银色按键，蓝灯常亮后按下变成红灯即可。



- (5) **有线投屏**：笔记本高清线直接插在讲台前面墙上的**视频输入接口**，信号分配器选择**2号按键**即可。

下课后：我们依次重复开机动作，关闭设备即可，锁好机柜门。

设计大楼专业教室仪器设备维护：13307322604 马工

13816176851 江超

教务办公室（专业教室管理）：18818209319 周老师

设计学院大楼专业教室设备操作手册

（适用录播教室 204、303、306、403）

一、总控柜门开启方式：按下把手，把手翘起，向右转动



二、设备开启步骤：

- 1、开机方式：按下一键开关，右边按键 ON 为一键开机
（其他按键请勿触动，请留意左边红色的闸，切勿拉闸!!!）

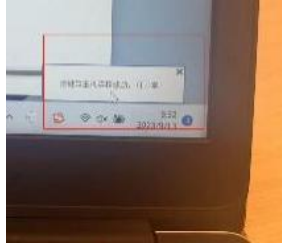
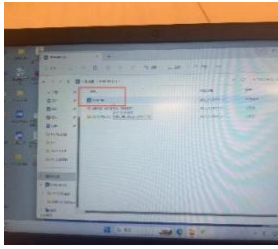


- 2、投影机遥控器：一键打开投影机；（无幕布遥控器，ipad 操控或手动操控）



3、投屏

（1）无线投屏：将无线投屏小辫子插到需要连接的电脑上（第一次连接电脑时需要以下步骤，之后连接同一台电脑会自动识别），双击电脑中“此电脑”→点击打开“ESHOW”盘→双击运行 ESHOW 程序→稍等片刻，当右下角显示“按键与主机连接成功，可分享”，可以点击发射器上银色按键，蓝灯常亮后按下变成红灯即可。



如投屏不显示，如上图三，点击 **HDMI Out 1**,

In 1 代表无线投屏，**In 2** 代表有线投屏。（注意：此处与普通专业教室的区别，如用 **ipad** 操控,可忽略此步骤）

（2）**有线投屏**：笔记本高清线直接插在讲台前面墙上的**视频输入接口**，信号分配器选择**2号按钮**即可。

下课后：我们依次重复开机动作，关闭设备即可，锁好机柜门。

设计大楼专业教室仪器设备维护：13307322604 马工

13816176851 江超

教务办公室（专业教室管理）：18818209319 周老师

设计学院录播教室平板操作手册

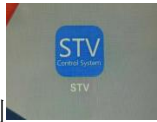
一： 中控 IP 地址： 192.168.1.200

中控 WIFI 名称： 204zhongkong

中控无线网密码： 12345678

二： 第一步： 首先点开平板无线局域网--找到“204zhongkong”无线网络并连接（**注意：使用中控软件前必须先确保网络已连接**）

三： 启动程序



在平板上找到  软件操作平台进行系统操作
点击进入操作页面。

四： 电源控制



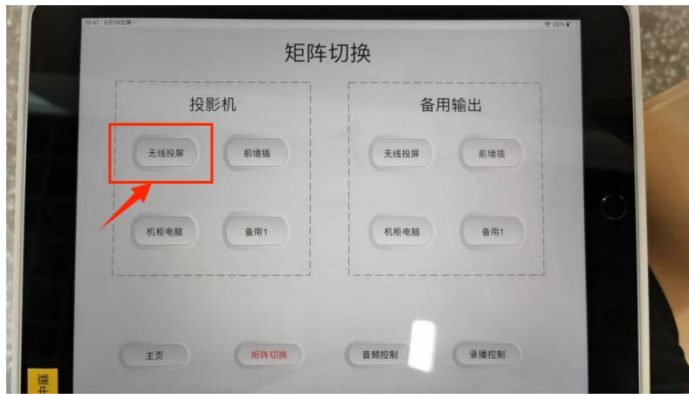
电源控制页面主要控制所有设备开机和关机操作，为一键开关机

开： 打开电源总开关，投影机，幕布下降

关： 关闭电源总开关，投影机，幕布上升

最下方按钮为页面切换操作。

四： 矩阵切换



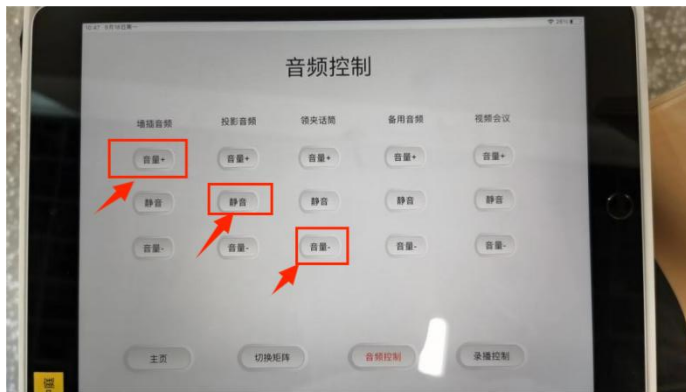
视屏信号切换：视频信号切换为一键切换

备用输出为备用信号，当有其他输出信号源接入时即可操作，操作如下案例相同。

例：投影---无线投屏。即是将无线投屏信号切换给投影机。

投影---前墙插。即是将墙插信号切换给投影机。

五：音频控制



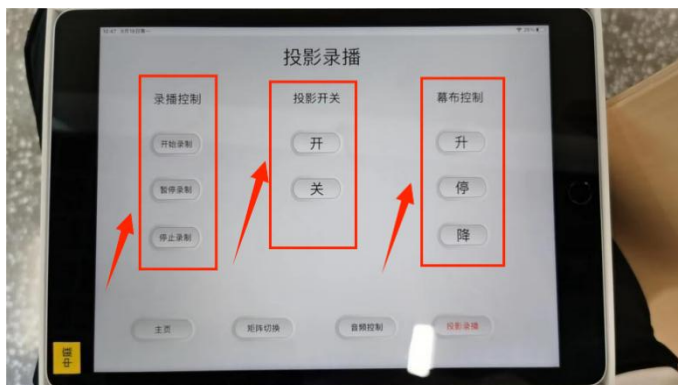
该页面主要控制音量的增加和减小，可根据具体设备进行操作，如有不会请联系技术人员

音量+：增加音量 音量-：减少音量 静音/取消静音：取消静音为红色按钮

注：点击静音按钮会显示红色此为静音状态，再点击会变黑色此为取消静音状态

注：增加音量时请一点一点增加，防止话筒出现啸叫。

六：投影录播控制



该页面主要控制录播的录制功能和投影机开关幕布的升降功能，其中投影和幕布控制为**单独**操作按钮，由于主页已经做好一键控制，非必要请不要操作。

WX-V3 录播系统操作指南

本操作指南适用于 V3/V5/V6 系列主机

一：录制与下载

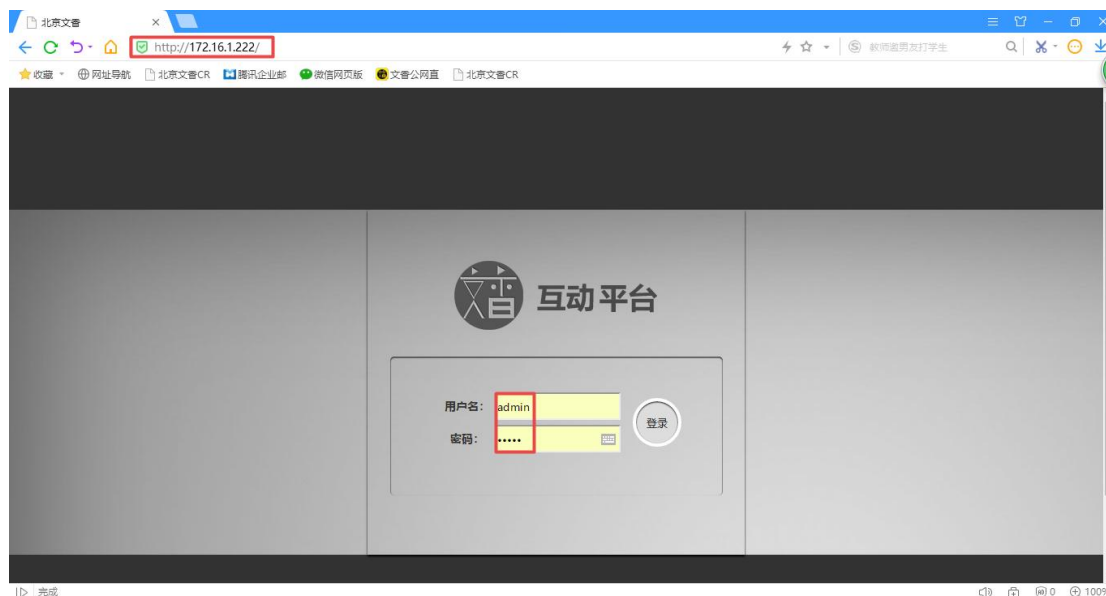
二：视频编辑

三：录制设置

四：手/自动模式

一：录制与下载

1: 打开浏览器，输入录播主机 IP，进入导播界面，输入用户名 admin 密码 admin 登录。



2: 录制视频时，请确保系统处于**自动**操作状态（画面会自动跟踪人物和自动切换画面），点击**录制**按钮开始录制，此时右方红色计时开始走数，视频开始录制。

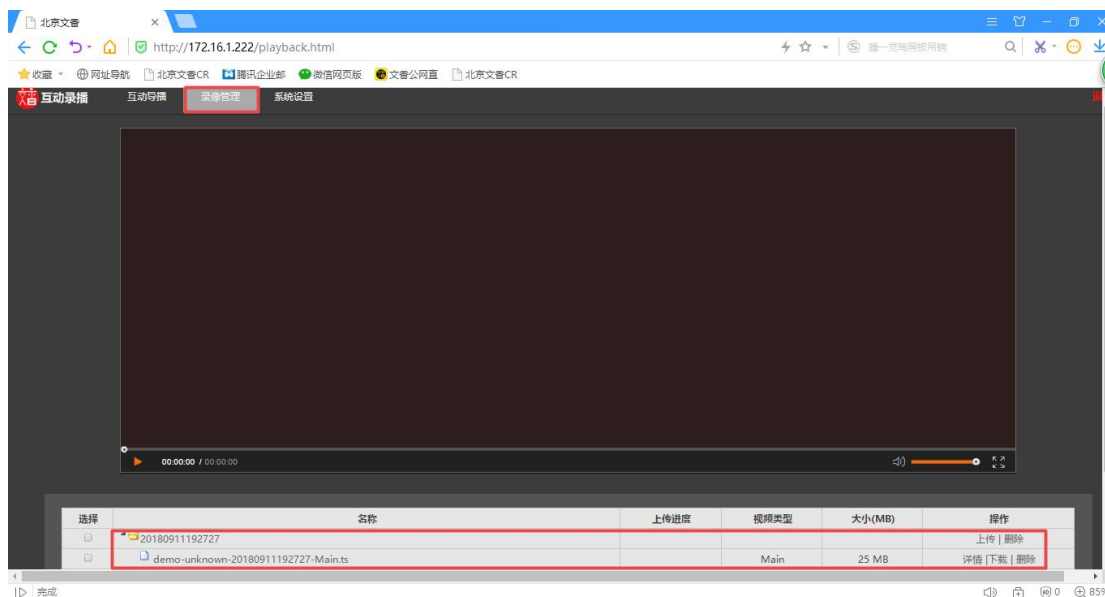


3: 点击**暂停**按钮视频暂停录制，再次点击**录制**按钮继续录

制，点击**停止**按钮停止录制，此时会生成一个视频。



4: 点击录制管理，下方可看到录制下来的视频文件，点开文件夹，可下载文件到电脑上，或者删除。



二：视频编辑

1: 在手动模式下可切换画面布局（手动模式下画面不会自动切换，需要人为切换），如师生同屏对话模式，三分屏模

式等，注意要先把自动操作改成**手动操作**。

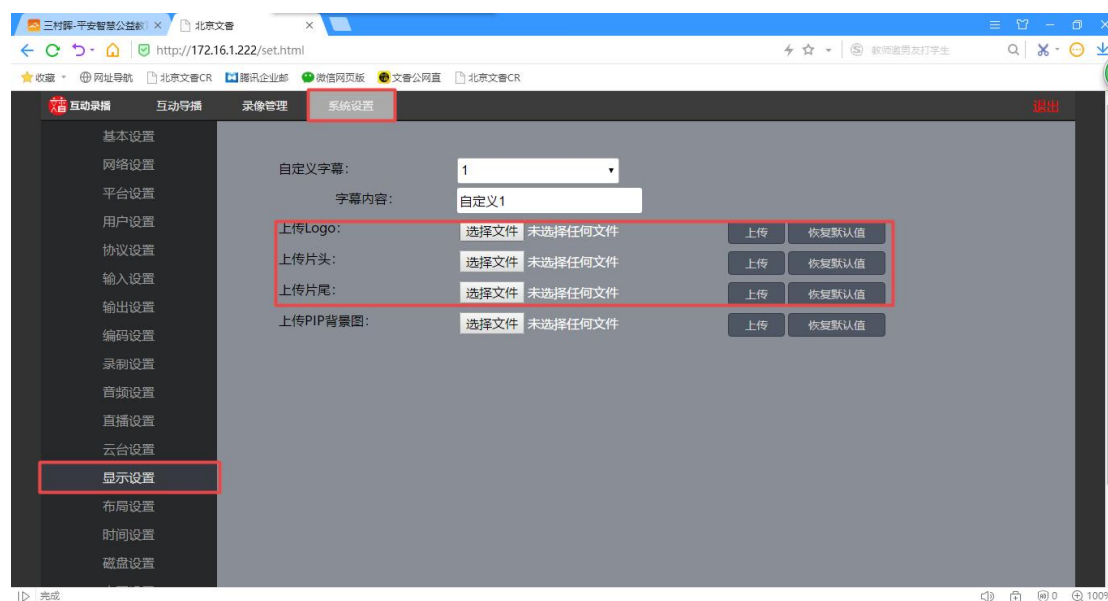
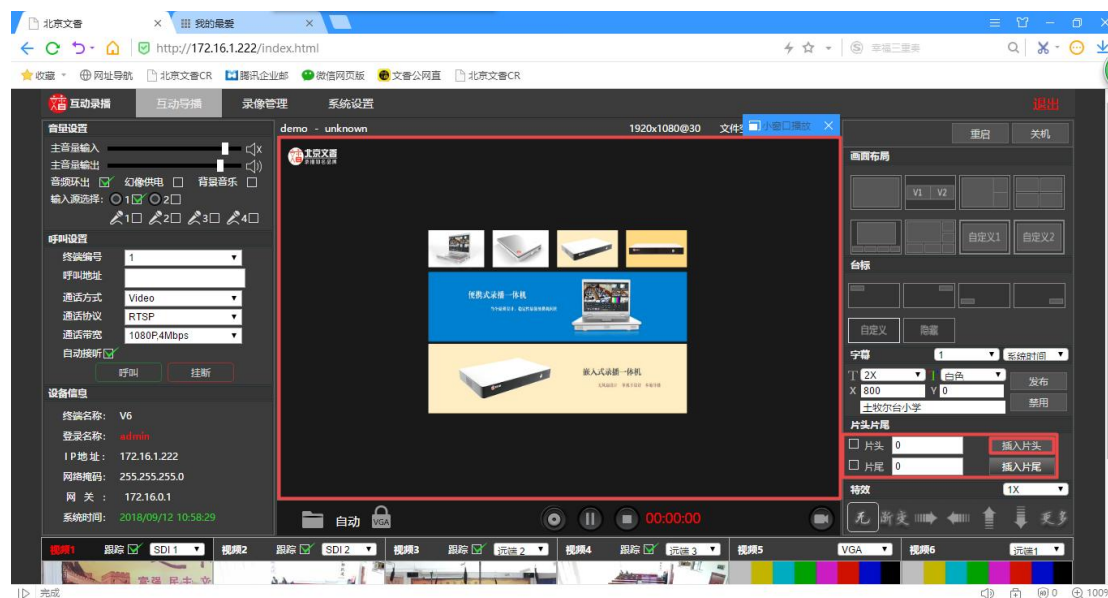


2: 画面可加入台标，需要先在系统设置-显示设置中上传台标文件，建议大小 200*200，上传后点击导播界面台标处即可显示台标。



录制过程中可以自动插入片头片尾，方法：在系统设置-显示设置中上传文件，在导播界面片头片尾设置处勾选并设置显示秒数即可。也可手动插入片头片尾，方法：点击**插入片头**

或插入片尾。

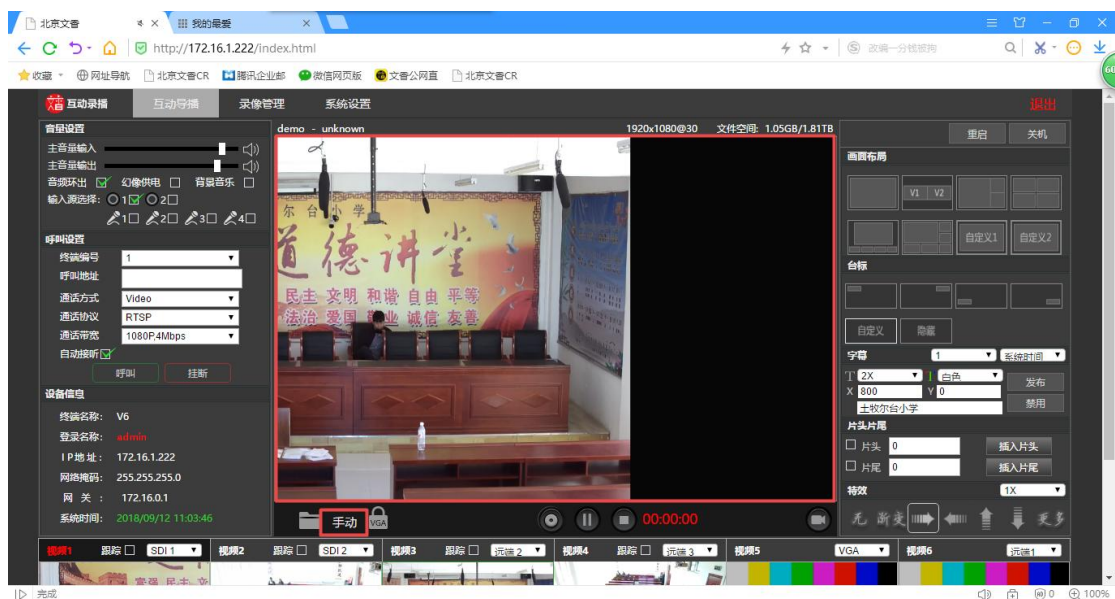


注意：文件只支持 24 位 RGB 非压缩格式的 bmp 文件。

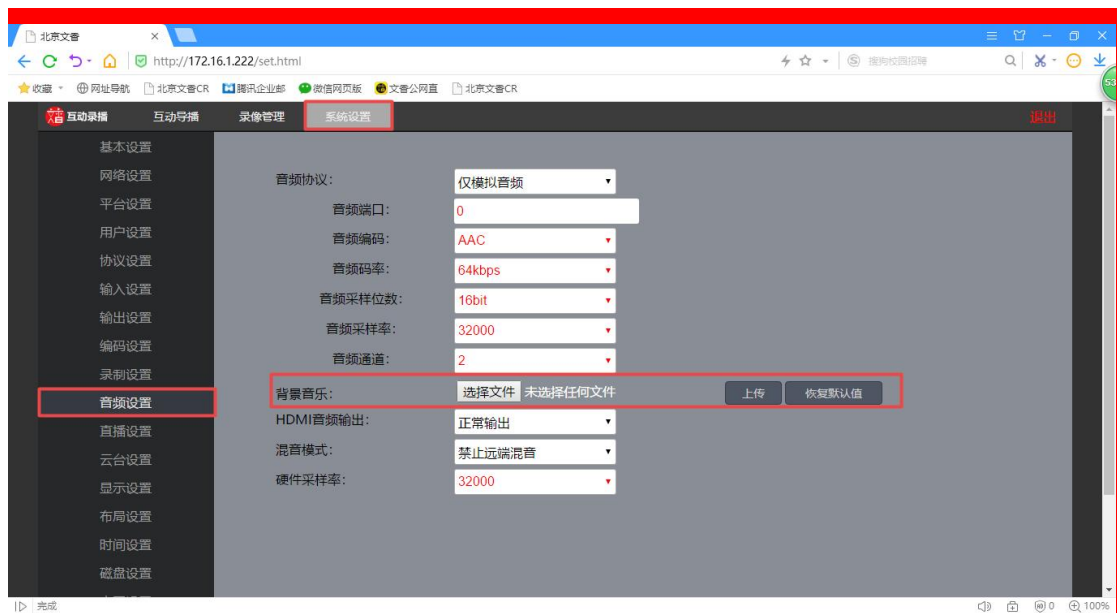
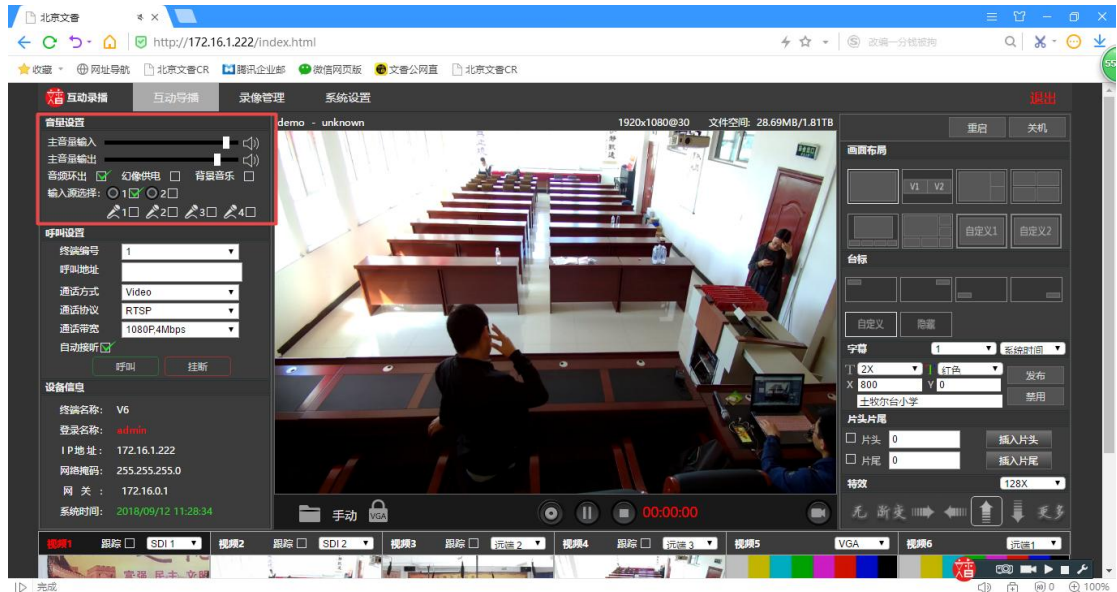
3: 在字幕设置区域可设置标题式字幕，可预设 8 条字幕，选择字幕编号，再选择自定义，T 表示字号，彩色 T 表示字体颜色，X 和 Y 表示字幕显示位置坐标，然后输入字幕内容点击发布即可显示在画面上，点击禁用则屏蔽字幕。



4: 手动操作模式下可选择切换特效，即切换画面时的特效，1X-128X 代表特效切换速度。

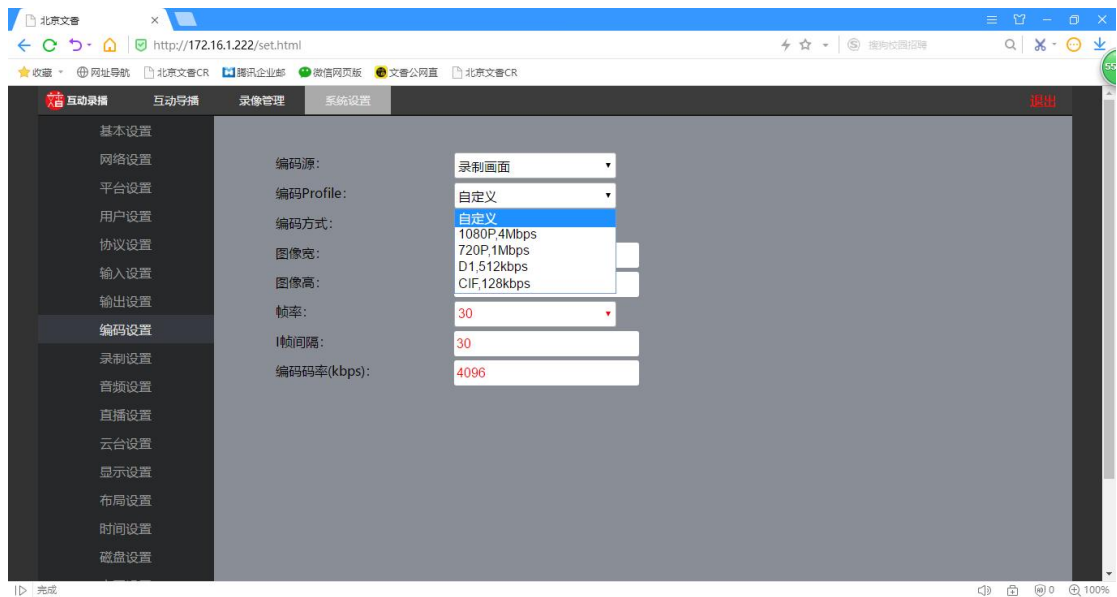
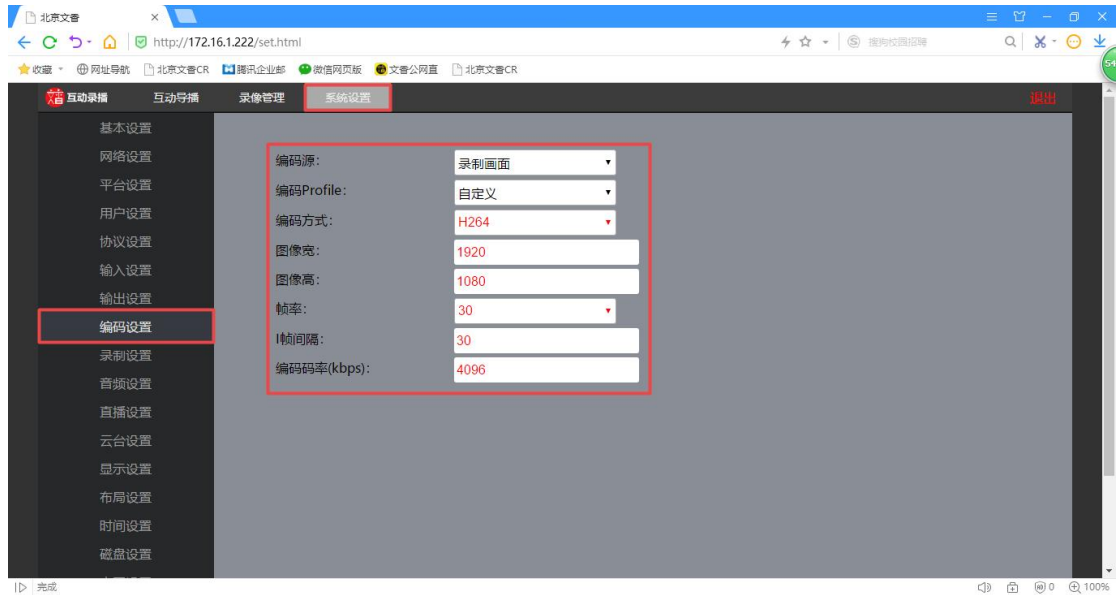


5: 音量设置：拖动主音量输入条可调节视频音量；幻像供电不要点；背景音乐可在系统设置-音频设置处上传，点选后会一直循环播放；其他设置不要更改。



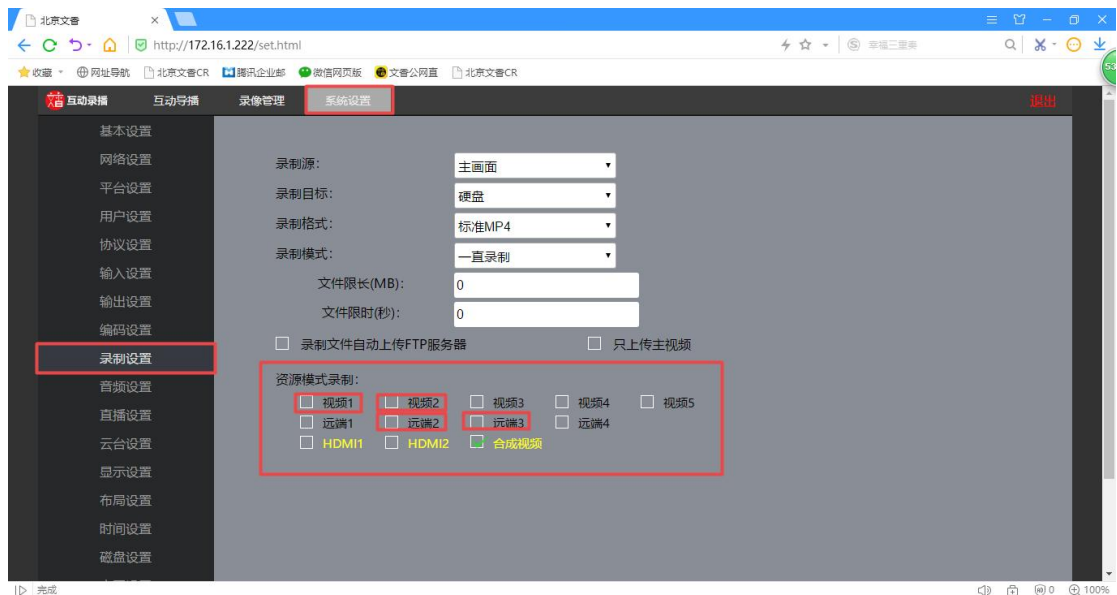
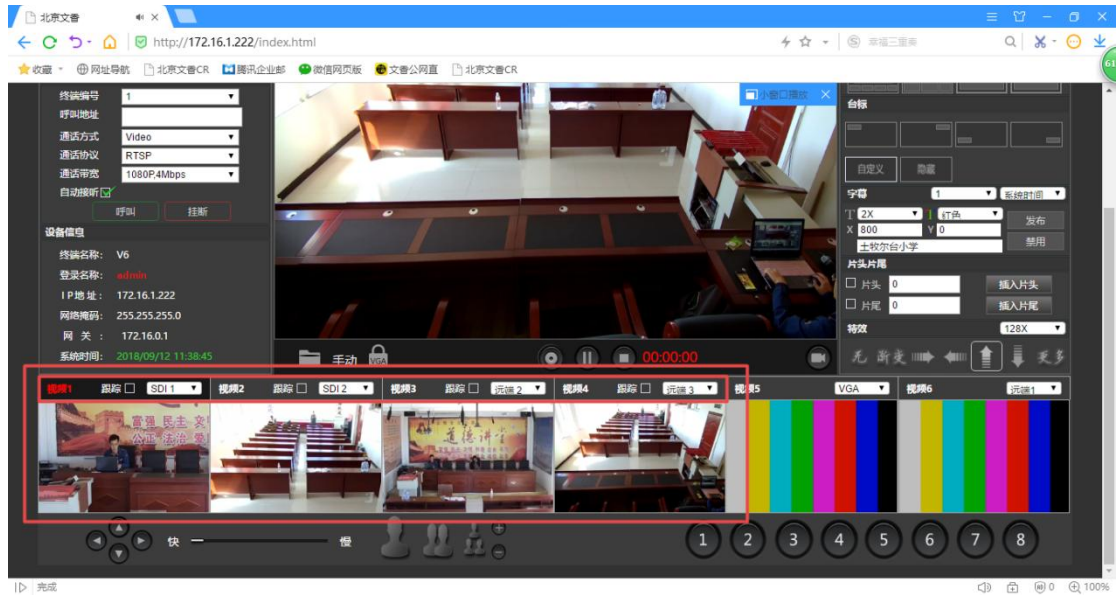
三：录制设置

1：点击系统设置-编码设置：可根据需求更改录制参数如分辨率，码率。帧率等。



2: 点击系统设置-录制设置: 可根据需求同时录制多路画面供后期剪辑。

注意: 视频 1 对应视频 1 视频 2 对应视频 2
视频 3 对应远端 2 视频 4 对应远端 3



四：手动/自动模式

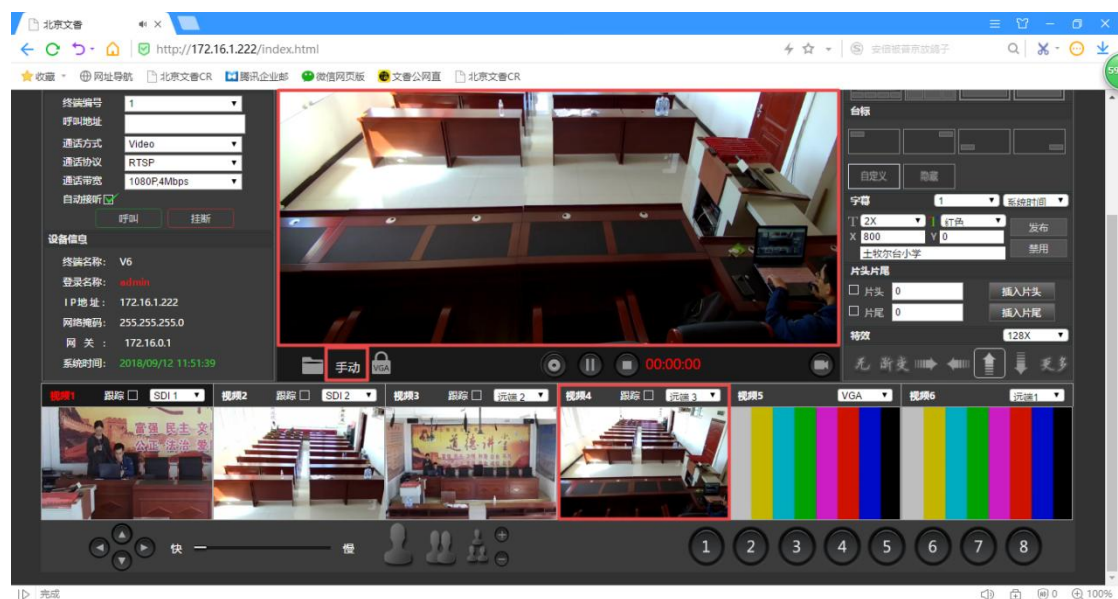
自动模式：

自动模式下画面会自动进行跟踪与切换，老师在讲台上授课走动时切换老师全景镜头，老师位子稳定后切换老师特写镜头；学生起立时切换学生特写，多名学生起立切换学生全景；老师走下讲台时切换学生全景。

注意：老师在跟踪区域内活动才有特写。

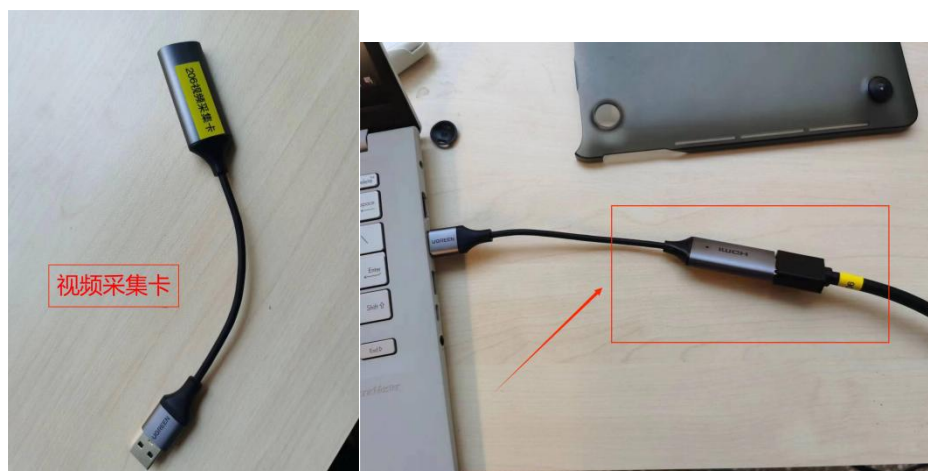
手动模式:

手动模式下画面不会自动切换，需要老师手动切，方法为：
确认操作模式为手动，然后点击下方预览画面即可切换该画面到主画面。



设计学院视频会议操作手册

第一步：将 USB 转 HDMI 视频采集卡与 HDMI 高清线连接



第二步：将 HDMI 高清线另一端接入到幕布左下角墙插“会议摄像机”接口



第三步：线路连接好后打开视频会议，并创建会议房间，在会议左下角视频图标选择“USB Video”

